

# WERTER



CZ

## NÁVOD K POUŽITÍ

**JET G 750C • JET G 1100C**  
povrchové samonasávací čerpadlo






PŮVODNÍ NÁVOD K POUŽITÍ  
CZ-23-01

## 1. VŠEOBECNÉ INFORMACE

Děkujeme, že jste si zakoupili čerpadlo značky Werter. Tento návod k použití obsahuje základní pokyny, které je třeba respektovat při instalaci a provozu čerpadla. Před uvedením čerpadla do provozu si pozorně přečtete tento návod. Dodržujte všechny bezpečnostní a výstražné pokyny a řiďte se uvedenými doporučeními. Tento návod je trvalou součástí čerpadla a v případě jeho prodeje nebo přemístění by měl být předán společně s čerpadlem.

### Použité symboly

-  Nedodržení pokynů označených tímto symbolem může způsobit ohrožení zdraví osob anebo věcné škody na majetku.
-  Nedodržení pokynů označených tímto symbolem může ohrozit čerpadlo nebo jeho funkci.
-  Nebezpečí úrazu elektrickým proudem.

**Dodržování tohoto návodu k použití je bezpodmínečným předpokladem pro ochranu zdraví osob a majetku při používání čerpadla a pro uznání odpovědnosti výrobce za případné vady výrobku v průběhu záruční lhůty čerpadla.**


## 2. POPIS ČERPADLA

Tento návod k použití je určen pro čerpadla řady **Werter JET G**, přičemž konkrétní model identifikujete podle typového štítku čerpadla. Čerpadla řady Werter JET G jsou **povrchová samonasávací odstředivá čerpadla** s nerezovým tělesem a oběžným kolem z termoplastu.

### Účel použití

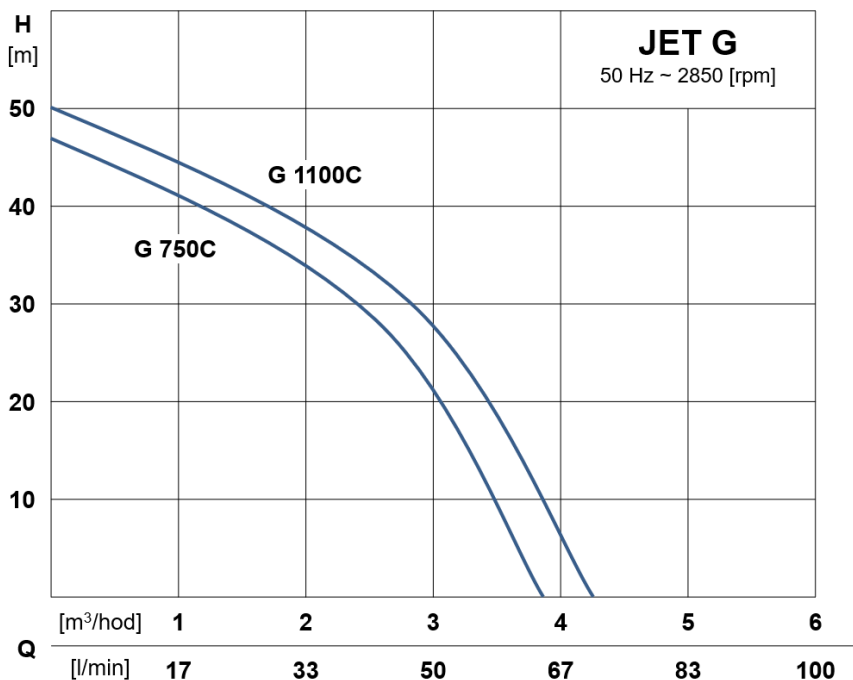
Čerpadlo je určeno pro čerpání čisté vody bez pevných nečistot, vláknitých příměsí a abrazivních nebo sedimentujících látek (např. písek). Čerpadlo je určeno pro používání v domácnosti, na zahradě a v obdobných soukromých instalacích. Čerpadlo je vhodné pro zásobování domácnosti vodou, zavlažování zahrad, přečerpávání a vyčerpávání nádrží, sudů nebo jiných zásobníků vody. Jiné použití čerpadla je v rozporu s jeho určeným účelem.

Čerpadlo není určeno pro použití v komerčních, zemědělských, průmyslových, vodohospodářských nebo v jiných profesionálních instalacích.

-  Čerpadlo nesmí být používáno k čerpání znečištěných a odpadních vod, kapalin obsahujících písek, štěrky, kamínky nebo jiné abrazivní látky, kapalin obsahujících vysoký podíl minerálních látek, železité vody, slané vody, kapalných potravin, kapalin obsahujících agresivní nebo žíravé látky nebo chemikálie, kyseliny, hořlavých, výbušných nebo těkavých kapalin, kapalin o teplotě vyšší než 40°C. Čerpání těchto kapalin je v rozporu s určeným účelem použití čerpadla.

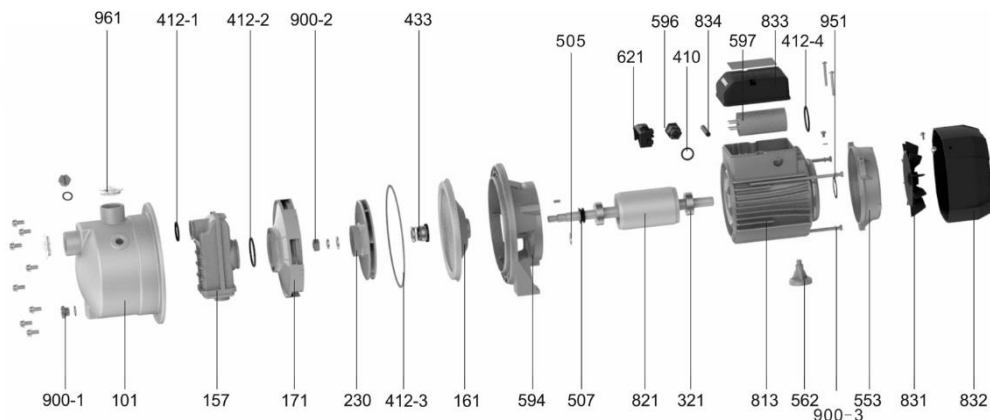
**Technické parametry**

Model	JET G 750C	JET G 1100C
Max. dopravní výška	47 m	50 m
Max. čerpací výkon	65 l/min = 3 900 l/hod	70 l/min = 4 200 l/hod
Max. sací výška	8 m	
Sací a výtlačné hrdlo	G 1"	
Max. teplota čerpané kapaliny	+40 °C	
Max. povolená teplota okolí	+40 °C	
pH čerpané kapaliny	6,5 – 8,5	
Max. provozní tlak	5 bar	
Příkon P1	930 W	1 500 W
Výkon P2	750 W	1 100 W
Napětí, frekvence	1~230 V (+/- 10%), 50Hz	
Jmenovitý proud	4,9 A	6,7 A
Kondenzátor	18 µF / 450V	25 µF / 450 V
Otáčky motoru	2 850 ot/min	
Třída krytí	IP X4	
Třída izolace	B	
Kabel	1,1 m H07RN-F 3*1.0mm <sup>2</sup>	
Hmotnost	9,2 kg	11 kg
Kód	2714	2715

**Výkonová charakteristika**

## Konstrukce čerpadla

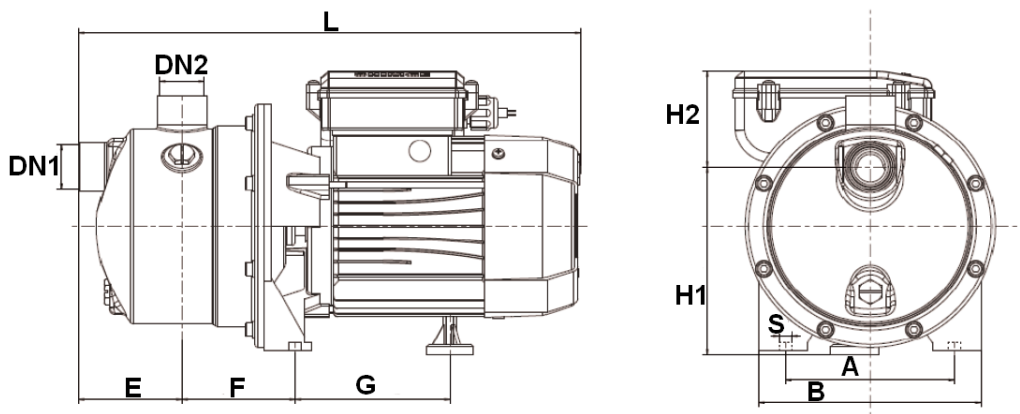
Čerpadlo je poháněno jednofázovým asynchronním dvoupólovým elektromotorem uloženým ve valivých ložiscích. Elektromotor má plně uzavřené chlazení s vlastním ventilátorem. Součástí motoru je integrovaná tepelná ochrana, která motor při přetížení vypne. Po ochlazení motoru se čerpadlo opět automaticky zapne. Tělo čerpadla a motorová hřídel jsou vyrobeny z nerezové oceli AISI 304. Oběžné kolo, difuzor a ostatní hydraulické části jsou zhotoveny z termoplastu (PPO). Hydraulická část je prostřednictvím přípojovacího mezikusu spojena s motorem, takže oběžné kolo je upevněno přímo na nerezovou hřídel. Utěsnění hřídele je zajištěno mechanickou ucpávkou. Sací hrdlo s vnitřním závitem G 1" je umístěno horizontálně, výtlačné hrdlo s vnitřním závitem G 1" je vertikální. Tělo čerpadla je opatřeno vypouštěcím a napouštěcím otvorem s odnímatelnou mosaznou zátkou.



900-1	Zátka	321	Ložisko	433	Mechanická ucpávka
101	Tělo čerpadla	813	Stator s pláštěm	505	Podložka
157	Ejektor	562	Podstavec	621	Svorkovnice
171	Difuzor	900-3	Šroub #3	596	Kabelová průchodka
230	Oběžné kolo	553	Zadní kryt motoru	410	Těsnění průchodky
412-3	O-kroužek #3	831	Vrtule ventilátoru	834	Napájecí kabel
161	Zadní kryt	832	Kryt ventilátoru	597	Rozebňový kondenzátor
594	Přípojovací mezikus	412-1	O-kroužek #1	833	Kryt svorkovnice
507	Těsnicí kroužek	412-2	O-kroužek #2	412-4	O-kroužek #4
821	Rotor	900-2	Šestihránná matka #2	951	Vlnová podložka

### Materiálové provedení

Ložiska	6202-2RZ
Motorová hřídel	nerez AISI 304 + ocel 45#
Mechanická ucpávka	108-15/25 & S:A(PC)
Plášť motoru	hliníková slitina YL102
Přípojovací mezikus	hliníková slitina YL102
Tělo čerpadla	nerez AISI 304
Oběžné kolo, ejektor, difuzor	termoplast PPO

**Rozměry**

Model	DN1	DN2	A	B	E	F	G	L	H1	H2	S	Váha kg
	palce											
JET G 750C	1"	1"	125	165	76,5	83,5	114,5	371	143	73	9,5	10,2
JET G 1100C	1"	1"	145	183	76	97	109,5	379	153	68	9,5	12

**3. BEZPEČNOST**


Děti a osoby, které nejsou seznámeny s návodem k použití, nesmějí čerpadlo používat. Osoby, které mají snížené fyzické a duševní schopnosti nebo zhoršenou schopnost vnímání, a osoby, které nemají dostatečné zkušenosti a znalosti, smí čerpadlo používat pouze pod dohledem nebo když byly instruovány o bezpečném používání čerpadla a pochopily možná nebezpečí v důsledku jeho používání.

**Nebezpečí úrazu elektrickým proudem!**


Čerpadlo smí být připojeno pouze k uzemněné síti vybavené ochranou proti úrazům elektrickým proudem v souladu s platnými předpisy! Čerpadlo smí být připojeno pouze k zásuvce s ochranným vodičem podle odpovídající normy chráněné před vlhkostí a vodou. Zástrčka musí být zapojena do sítě na suchém místě!





Před spuštěním čerpadla se vždy přesvědčte o neporušenosti napájecího kabelu, kabelové vývodky a připojovací zástrčky. Čerpadlo nikdy nezvedejte, nepřeppravujte nebo nezavěšujte za napájecí kabel! Změny čerpadla prováděné svépomocí nebo přestavby jsou zakázány. Svévolné úpravy napájecího kabelu (zkrácení, prodloužení, odstranění originální zástrčky) jsou zakázány a mají za následek zánik záruky výrobce za jakost výrobku.

 Čerpadlo používejte pouze v technicky bezvadném stavu. Čerpadlo smí být používáno výhradně k určenému účelu! Poškozené čerpadlo nesmí být používáno! Bezpečnostní a ochranná zařízení nesmějí být odpojována!

 **NIKDY NEPOUŽÍVEJTE ČERPADLO, POKUD SE VE ZDROJI VODY NACHÁZEJÍ OSOBY NEBO ZVÍŘATA!**


 Nikdy se nedotýkejte čerpadla, je-li v provozu! Nikdy se nedotýkejte čerpadla, je-li připojeno do elektrické sítě! Nedotýkejte se napájecího kabelu a součástí vedoucích napětí! Pokud je napájecí nebo prodlužovací kabel poškozený nebo prodřený, odpojte čerpadlo okamžitě z elektrické sítě a nepoužívejte ho.


 Jestliže během provozu zjistíte jakoukoliv nepravidelnost nebo dojde-li k vyřazení čerpadla z provozu, okamžitě čerpadlo odpojte z elektrické sítě. Veškerá údržba, seřízení a opravy čerpadla smí být prováděny pouze po odpojení čerpadla z elektrické sítě.


 **Nebezpečí popálení nebo opaření!**

Čerpadlo se během provozu obvykle zahřeje. Abyste se vyhnuli případným popáleninám, nedotýkejte se čerpadla dříve než po jeho úplném vychladnutí. Jestliže je čerpadlo zapnuté ale neprotéká jím voda (např. výstup čerpadla je uzavřen, vstup čerpadla nasává vzduch), voda uvnitř čerpadla se může výrazně zahřát. V tomto případě odpojte čerpadlo z elektrické sítě a nechte čerpadlo i vodu v čerpadle úplně vychladnout. Čerpadlo znovu nezapínejte, dokud nejsou všechny závady odstraněny!

## 4. INSTALACE ČERPADLA

 Před instalací čerpadla ověřte, zda během přepravy nedošlo k jeho poškození. Zkontrolujte neporušenost elektrického kabelu, kabelové průchodky a síťové zástrčky. V případě jakýchkoliv známek poškození čerpadlo nepoužívejte. Pracujte s čerpadlem opatrně, nedopusťte jeho pád nebo jiné poškození.

 **Uživatel je při instalaci čerpadla povinen zajistit a provést veškerá vhodná opatření, která v případě poruchy čerpadla zabrání následným přímým nebo nepřímým škodám!** Uživatel musí zejména zajistit, aby v případě poruchy čerpadla nedošlo k zaplavení místnosti, vyčerpání zdroje vody, nadměrné spotřebě elektřiny apod. Výrobce za žádných okolností nenese odpovědnost za přímé nebo nepřímé škody způsobené použitím čerpadla v rozporu s tímto návodem k použití.

 **Čerpadlo nesmí nikdy běžet na sucho!**

Chod na sucho může čerpadlo velmi rychle poškodit nebo zničit. Doporučujeme instalovat automatický systém pro ochranu čerpadla proti chodu na sucho (např. průtokový spínač, inverzní tlakový spínač nebo externí plovákový spínač).

**Chraňte čerpadlo proti zamrznutí!**

Při zamrznutí vody v tělese čerpadla dojde k nevratnému poškození hydraulických částí a tělesa čerpadla. Čerpadlo vždy instalujte tak, aby nemohlo dojít k jeho zamrznutí. V případě hrozícího zamrznutí čerpadlo odpojte, vypusťte z něj veškerou vodu a dobře ho vysušte.

Čerpadlo musí být vždy instalováno ve vodorovné poloze, v optimální vzdálenosti od místa odběru vody, bez rizika zaplavení a chráněno před deštěm, povětrnostními vlivy a přímým postřikem vodou. Místo instalace by mělo být suché, dobře větrané a chráněné před mrazem. Sací i výtlačné potrubí doporučujeme instalovat v nezamrzné hloubce. Čerpadlo může být instalováno volně nebo pevně spojeno se zemí, podstavcem nebo jiným zařízením (např. tlaková nádoba). Čerpadlo vždy instalujte v místech, která umožňují snadné provádění údržby a oprav čerpadla. Nedoporučujeme instalovat čerpadlo přímo ve studni nebo v prostorech se zvýšenou vlhkostí.

Pro sání čerpadla použijte podtlakovou sací hadici o vnitřním průměru 1" (25 mm). Je-li sací hadice delší než 10 m nebo je-li sací výška vyšší než 5 m, použijte sací hadici o vnitřním průměru 5/4" (32 mm). Nikdy nepoužívejte sací hadici s menším průměrem, než je sací hrdlo čerpadla. Saje-li čerpadlo vodu z hladiny pod úrovní čerpadla (režim sání), je nutné na konec sací hadice instalovat zpětnou klapku se sacím košem. Konec sací hadice instalujte minimálně 30 cm nad dno zdroje vody. Sací hadice by měla být co nejkratší a pokud možno rovná bez zbytečných záhybů a oblouků. Sací hadice musí mít po celé své délce stoupající průběh. Nejvyšší bod sací hadice nesmí být nad úrovní sacího hrdla čerpadla. Sací hadice musí být dokonale utěsněná (včetně napojení do čerpadla), aby nedocházelo k přísávání vzduchu.

Pro výtlačnou větev čerpadla použijte zahradní hadici nebo trubku. Výtlačné potrubí napojte na výtlačné hrdlo čerpadla bez pnutí. Doporučujeme zvolit výtlačné potrubí o stejném průměru, jako je výtlačné hrdlo čerpadla, tj. 1" (25 mm). Při použití výtlačného potrubí o nižším průměru se sníží průtok vody a zvýší se tlakové ztráty. Výtlačné potrubí musí mít v délce minimálně 30 cm nad čerpadlem stoupající průběh.

Připojení sacího a výtlačného potrubí k čerpadlu dobře utěsněte teflonovou páskou, teflonovou šňůrou nebo jiným vhodným těsněním.



Napájecí kabel čerpadla musí být zapojen do elektrické sítě tak, aby elektrická přípojka byla chráněna proti stříkající vodě, zaplavení nebo vlhkosti.

**5. UVEDENÍ DO PROVOZU****Chod na sucho může čerpadlo poškodit nebo zničit!**

Čerpadlo nesmí běžet na sucho. Chod na sucho má za následek rychlé poškození čerpadla. Chod na sucho může čerpadlo poškodit nebo zničit během velmi krátké doby. Chraňte čerpadlo proti chodu na sucho a před každým uvedením do provozu zkontrolujte zavodnění čerpadla a hladinu vody ve zdroji.

**Před spuštěním musí být čerpadlo zavodněno!**

Před prvním spuštěním čerpadlo vždy zcela zavodněte. Před prvním spuštěním doporučujeme zcela zavodnit také celou sací hadici. Snížíte tím dobu nasávání vody a chráníte čerpadlo proti nadměrnému opotřebení.

**Čerpadlo nesmí běžet do uzavřeného výtlačku!**

Čerpadlo nenechávejte běžet s uzavřeným výtlačným potrubím. Čerpání do uzavřeného výtlačku může vést k poškození čerpadla a snížení jeho výkonu. Před spuštěním čerpadla otevřete uzávěr ve výtlačném potrubí.

- (1) **Před spuštěním naplňte čerpadlo a sací hadici vodou.** Odmontujte sací hadici od čerpadla a naplňte ji zcela vodou až na úroveň přetečení. Připojte sací hadici zpět k čerpadlu a spoj důkladně utěsněte. Vyšroubujte zátku zalévacího otvoru na tělese čerpadla a zalévacím otvorem zalijte čerpadlo čistou vodou. Plňte čerpadlo tak dlouho, dokud nezmizí vzduchové bubliny a čerpadlo bude zcela zaplněné vodou. Po naplnění čerpadla našroubujte zátku zalévacího otvoru zpět.
- (2) **Zkontrolujte utěsnění sacího a výtlačného potrubí.**
- (3) **Otevřete uzávěr ve výtlačném potrubí.**
- (4) **Zástrčku napájecího kabelu čerpadla zapojte do zásuvky.**
- (5) **Čerpadlo se spustí a začne čerpat vodu.**

Pokud nebyla zavodněna sací hadice, čerpadlo bude nejprve nasávat vodu. Čas nasávání závisí na délce a průběhu sací hadice a může se pohybovat v jednotkách minut. Pro správné nasávání vody musí být sací hadice dokonale utěsněna a nikde nesmí docházet k nasávání vzduchu.

- (6) **Chcete-li čerpadlo zastavit, odpojte ho z elektrické sítě.**

**Čerpadlo je vybaveno tepelnou ochranou motoru**

Ve vinutí motoru čerpadla je instalováno relé tepelné ochrany, které v případě přehřátí motoru čerpadlo vypne a po jeho ochlazení na odpovídající teplotu ho znovu zapne. Tepelná ochrana může zamezit poškození vinutí motoru. Tepelná ochrana však nenahrazuje ochranu čerpadla proti chodu na sucho. Poškození čerpadla vlivem chodu na sucho zpravidla nastává dříve, než dojde k přehřátí motoru a aktivaci tepelné ochrany.



## 6. ÚDRŽBA, SKLADOVÁNÍ A TRANSPORT

 **Před prováděním veškeré údržby čerpadlo vždy odpojte od elektrické sítě!**

Čerpadla řady Werter JET G jsou ve svých podstatných součástech bezúdržbová. Při dodržení provozních pokynů mají dlouhou životnost a bezporuchový provoz.

V pravidelných intervalech kontrolujte dopravní výšku čerpadla, spotřebu proudu, hlučnost a případné vibrace čerpadla. V případě zjištění jakéhokoliv neobvyklého chování čerpadla, nechte čerpadlo zkontrolovat v autorizovaném servisu.

Je-li čerpadlo instalováno v systémech s tlakovým spínačem a tlakovou nádobou, pravidelně kontrolujte funkčnost systému a přiměřenost času pro natlakování nádoby.

Nejméně jednou ročně zkontrolujte, zda je sací hadice dobře utěsněná. Nejméně jednou ročně zkontrolujte těsnost zpětné klapky na konci sací hadice.

V případě čerpání znečištěné vody odpojte sací i výtlačnou hadici a čerpadlo důkladně propláchněte čistou vodou. Vyčistěte důkladně také celou sací hadici.

Pokud čerpadlo není používáno nebo je instalováno v místě, kde nemůže být prováděn trvalý dohled, odpojte čerpadlo z elektrické sítě. Je-li čerpadlo delší dobu odstaveno, doporučujeme čerpadlo alespoň 1x měsíčně spustit, aby nedošlo k jeho zablokování. Při nebezpečí zamrznutí vypustte z čerpadla veškerou vodu a dobře ho vysušte.

Před delším odstavením (např. zazimování) čerpadlo důkladně propláchněte, úplně vyprázdněte, vysušte a uložte na suchém a větraném místě. Před opětovným spuštěním čerpadla překontrolujte, zda lze čerpadlem snadno otáčet.

## 7. LIKVIDACE



**Čerpadlo a jeho součásti nelikvidujte s domovním odpadem!**

Čerpadlo, které je vyřazeno z provozu a je určeno k likvidaci, je elektroodpadem. Neodkládejte ho mezi komunální odpad. Za účelem správné likvidace ho odevzdejte na určených sběrných místech, kde bude zdarma přijato. Výrobce tohoto výrobku byl uhrazen recyklační příspěvek na zpětný odběr, zpracování, využití a odstranění odpadního elektrozařízení. Správnou likvidací tohoto výrobku pomůžete zachovat cenné přírodní zdroje a napomáháte prevenci potenciálních negativních dopadů na životní prostředí a lidské zdraví, což by mohly být důsledky nesprávné likvidace.



**Obalové materiály zlikvidujte v kontejnerech na tříděný odpad!**

Obalové materiály od čerpadla zlikvidujte v příslušných kontejnerech na tříděný odpad. Za obaly od tohoto výrobku byl výrobcem uhrazen poplatek za zajištění zpětného odběru a využití obalového odpadu. Obaly jsou vyrobeny z recyklovatelných materiálů a likvidují se odpovídajícím způsobem.

**8. PORUCHY**


**Před odstraňováním poruch čerpadlo vždy odpojte od elektrické sítě!**



**Neodborným odstraňováním poruch, zasahováním do čerpadla nebo svévolnými pokusy o opravu zaniká záruka výrobce.**



**Nikdy se nedotýkejte čerpadla, je-li v provozu! Nikdy se nedotýkejte čerpadla, je-li čerpadlo připojeno k elektrické síti!**

Porucha	Možná příčina	Odstranění
<b>Motor čerpadla neběží</b>	Není k dispozici síťové napětí	Zkontrolujte pojistky, zkontrolujte síťový kabel, nechte zkontrolovat napájení odborným elektrikářem
	Poklesla hladina vody a aktivovala se ochrana proti chodu na sucho (je-li jí čerpadlo vybaveno)	Zkontrolujte sací část a zajistěte přívod vody do sacího potrubí
	Tepelná ochrana vypnula čerpadlo	Vyčkejte, dokud tepelná ochrana čerpadlo opět nesepe; zkontrolujte teplotu čerpané kapaliny; vyhledejte odborný servis
	Je zablokované oběžné kolo čerpadla.	Odstraňte nečistoty v sací části čerpadla; propláchněte čerpadlo
	Vadný motor / čerpadlo	Vyhledejte odborný servis
<b>Motor běží, ale čerpadlo nečerpá</b>	Ve zdroji není voda	Zkontrolujte stav vody
	Čerpadlo není zavodněno	Zavodněte čerpadlo
	Čerpadlo nasává vzduch	Zkontrolujte těsnost sací hadice
	Ucpaný sací otvor, zanesení v sací části	Odstraňte nečistoty v sací části; <b>POZOR – nebezpečí popálení horkou vodou!</b>
	Uzavřené výtlačné potrubí	Otevřete tlakové vedení; <b>POZOR – nebezpečí popálení horkou vodou!</b>
	Výtlačná hadice je zlomená	Výtlačnou hadici narovnejte, případně vyměňte
	Překročení maximální sací výšky čerpadla	Snižte sací výšku čerpadla
<b>Čerpané množství je příliš nízké</b>	Sací výška je příliš vysoká	Respektujte maximální sací výšku čerpadla včetně tlakových ztrát; snižte sací výšku
	Čerpací výška je příliš vysoká	Respektujte maximální čerpací výšku; snižte čerpací výšku
	Průměr sací a/nebo výtlačné hadice je příliš malý	Připojte hadici s větším průměrem
	Výtlačná hadice je zlomená	Výtlačnou hadici narovnejte, případně vyměňte
	Sací nebo výtlačná část je zanesena nečistotami	Odstraňte nečistoty v sacím nebo výtlačném vedení
	Cizí látky nebo nečistoty v čerpadle	Odstraňte cizí látky a nečistoty v čerpadle; propláchněte čerpadlo

Není-li možné poruchu odstranit, obraťte se prosím na autorizovaný servis. Seznam autorizovaných servisních středisek je k dispozici na stránkách [www.werter.cz](http://www.werter.cz).

## 9. ZÁRUKA

Výrobce poskytuje záruku za jakost zařízení. Případné vady materiálu nebo vady výrobní povahy budou odstraněny během zákonné záruční doby pro uplatnění nároku na odstranění vady. Vady mohou být odstraněny opravou nebo výměnou zařízení.

### 1) Záruka výrobce za jakost zařízení platí pouze v případě:

- a) respektování tohoto návodu k použití,
- b) odborného a opatrného zacházení se zařízením,
- c) používání originálních náhradních dílů.

### 2) Záruka výrobce za jakost zařízení zaniká při:

- a) svévolných pokusech o opravu zařízení,
- b) svévolně provedených technických změnách zařízení,
- c) svévolně provedených úpravách elektrického kabelu (zkrácení, prodloužení, odstranění originální elektrické zástrčky),
- d) použití zařízení k jinému než určenému účelu,
- e) nedodržení montážních a provozních zásad uvedených v tomto návodu k použití,
- f) uběhnutí záruční lhůty.

### 3) Ze záruky výrobce za jakost zařízení jsou vyloučeny:

- a) díly podléhající běžnému opotřebením zejm. mechanická ucpávka a hydraulické části,
- b) vady způsobené značným opotřebením čerpadla jako důsledku čerpání znečištěné vody, vody obsahující písek nebo jiné abrazivní látky, vody obsahující vysoký podíl minerálních látek, železité vody, vody o vysoké viskozitě nebo jiných kapalin v rozporu s určeným účelem použití čerpadla,
- c) vady způsobené čerpáním do uzavřeného výtlačku,
- d) vady způsobené provozováním čerpadla v mokřem nebo vlhkém místě,
- e) vady způsobené zatopením čerpadla nebo jeho částí vodou,
- f) vady způsobené použitím nepřiměřené síly,
- g) vady způsobené mrazem nebo jinými nepříznivými klimatickými podmínkami,
- h) vady způsobené nesprávným připojením čerpadla do elektrické sítě
- i) vady způsobené provozováním čerpadla v rozporu s tímto návodem k použití.

Výrobce za žádných okolností nenese odpovědnost za přímé nebo nepřímé škody způsobené použitím tohoto zařízení, za škody způsobené nesprávným použitím tohoto zařízení ani za škody způsobené použitím tohoto zařízení v rozporu s tímto návodem k použití. Uživatel je při instalaci zařízení povinen zajistit a provést veškerá vhodná opatření, která v případě poruchy zařízení zabrání následným přímým nebo nepřímým škodám! Uživatel musí zejména zajistit, aby v případě poruchy čerpadla nedošlo k zaplavení místnosti, vyčerpání zdroje vody, nadměrné spotřebě elektřiny apod.

## ES PROHLÁŠENÍ O SHODĚ

Tímto prohlašujeme, že výrobek, který byl námi uveden do oběhu, odpovídá provedení podle požadavků harmonizovaných směrnic EU, bezpečnostních norem EU a produktových standardů.

<b>Výrobek</b>	Povrchové samonasávací odstředivé čerpadlo
<b>Typ</b>	JET G 750C, JET G 1100C
<b>Výrobce/dovozce</b>	Aquafam, a.s., Kolbenova 985/11a, 190 00 Praha 9, www.aquafam.cz

### Směrnice EU

- 2006/42/ES (Strojní zařízení)
- 2014/35/EU (Elektrická zařízení)
- 2014/30/EU (Elektromagnetická kompatibilita)

### Harmonizované normy

- EN ISO 12100:2010
- EN 809:1998 + A1:2009 + AC:2010
- EN 60204-1:2018
- EN 60335-1:2012+A11:2014+A13:2017+A1:2019+A14:2019+A2:2019+A15:2021
- EN IEC 60335-2-41:2021 + A11:2021
- EN 62233:2008 + AC:2008
- EN 60034-1:2010 + AC:2010
- EN IEC 55014-1:2021
- EN IEC 55014-2:2021
- EN IEC 61000-3-2:2019 + A1:2021
- EN 61000-3-3:2013 + A1:2019 + A2:2021

Posouzení shody za stanovených podmínek (výrobce nebo dovozce) bylo provedeno oprávněnou osobou, společností CGS TEST HIZMETLERI TEKNİK KONTROL VE BELGELENDİRME ANONİM ŞİRKETİ, Turecko, číslo certifikátu CE-532-18-171022, datum vydání 17.10.2022, platnost do 17.10.2027.

### Odpovědný zástupce výrobce/dovozce

Aquafam a.s.  
Ing. Jaroslav Pahorecký  
člen představenstva



**AQUAFAM**  
AQUAFAM a.s. ①  
Kolbenova 985/11a, 190 00 Praha 9  
IČ 03168204 • DIČ CZ03168204

Praha, 27. 3. 2023